



漁電共生政策說明



經濟部

中華民國110年8月31日



壹、前言

貳、設置概念及樣態

參、躉購費率說明

肆、結語



壹、前言-太陽光電推動策略

太陽光電是達成能源轉型願景的關鍵要素





壹、前言-漁電共生推動策略

中央跨部會合作推動漁電專區，戮力完成4.6GW目標

**已分期公告六縣市先行
區之區位
4,702公頃**

109.11.16

嘉義縣+台南市 2,626ha

109.12.03

高雄市+屏東縣 1,288ha

109.12.31

彰化縣+雲林縣 787ha

**110年9月底前完成公告
六縣市非先行區
4,080公頃**

110.05.31/110.06.18

台南市學甲區 679ha

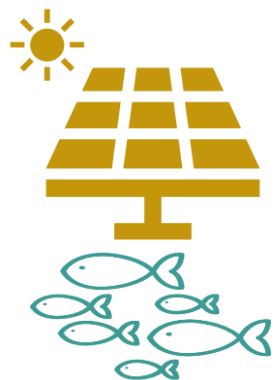
環社檢核辦理中

嘉義縣、高雄市、雲林縣、彰化縣、屏東縣

茄萣、湖內、路竹、岡山、
阿蓮、永安、彌陀、梓官

壹、前言-高雄市岡山區實地勘查

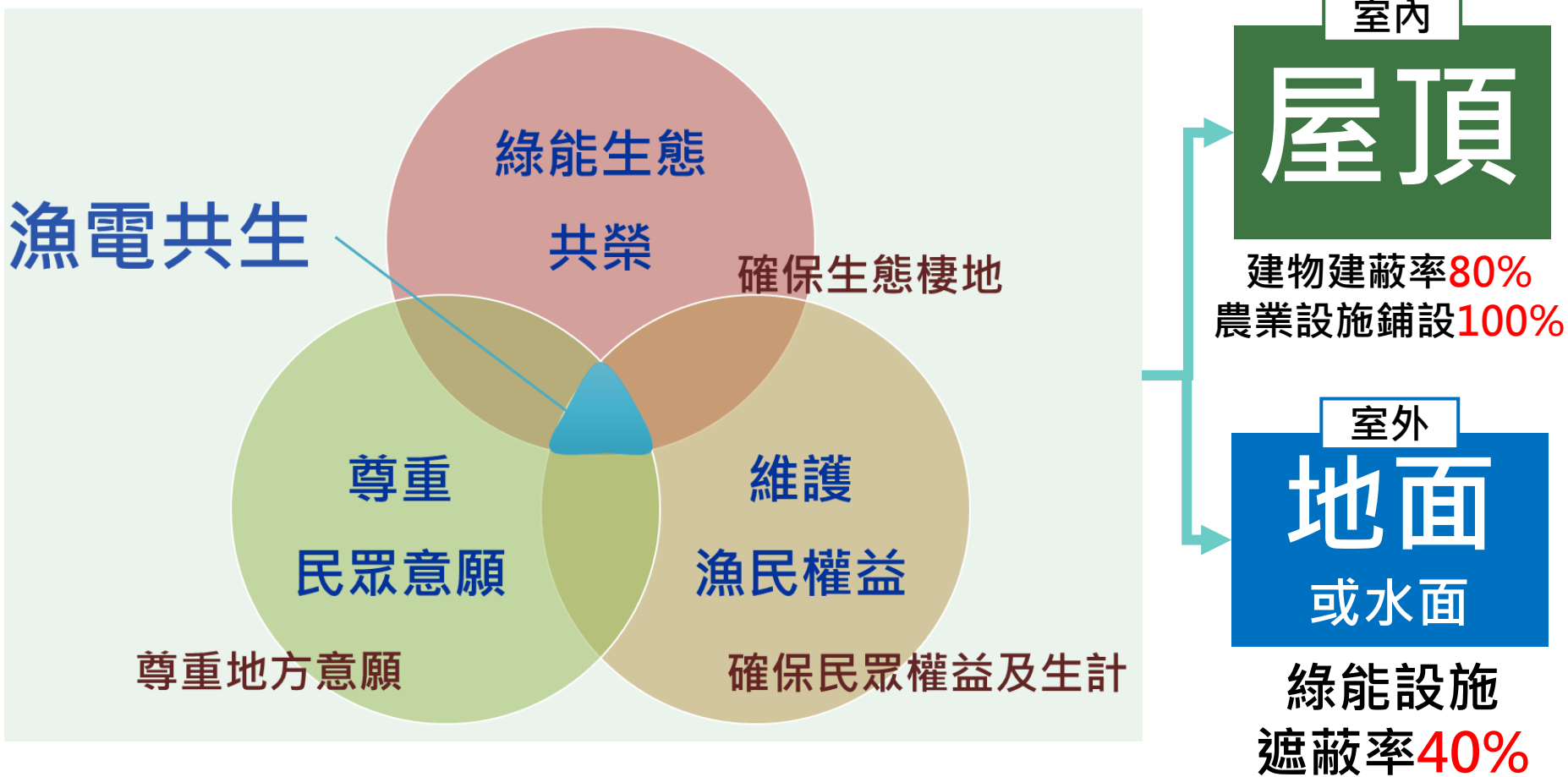
- ✓ 經濟部與農委會於**8/17實地勘查現場解決養協漁民疑慮**，後續將與**農委會共同協助推動高雄市岡山區漁電共生**。





貳、設置概念及樣態

養殖為本 綠電加值



■ 法令依據

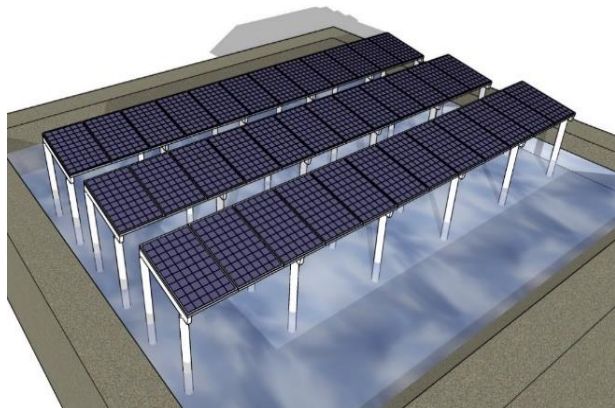
養殖漁業經營結合綠能設施專案計畫、一級海岸保護區以外特定區位利用管理辦法(可行性規劃報告)、110年再生能源電能躉購費率加成獎勵

■ 需審查樣態

第三型由地方審查、第一型由中央審查。

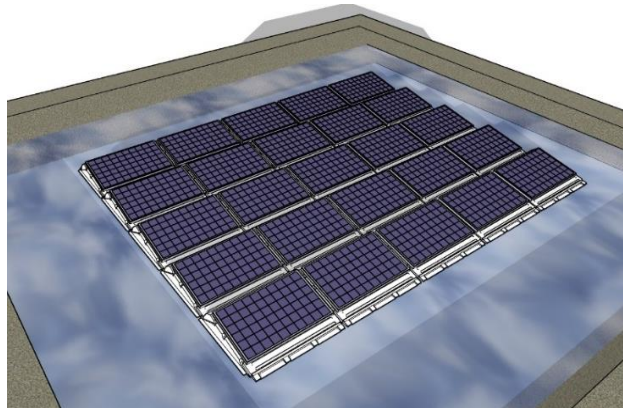
■ 設置及審查原則

相關規格可參公版契約、漁電共生申請程序手冊，如應養殖戶養殖之要求或當地特殊環境情況等因素，可視情由雙方協商作合理調整。



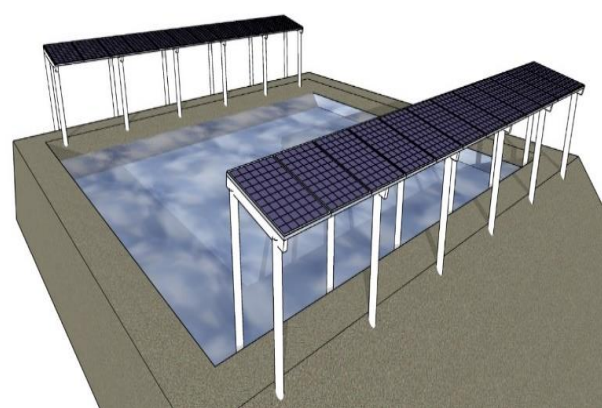
■ 魚塢立柱型

由既有魚塢著手規劃，以設置在蓄水池為原則。應考量允許機具進入進行捕撈、機械作業之空間。



■ 魚塢浮筏型

浮筏型係與傳統水面型系統相同，但須提出養殖收成捕撈之可行方案，以及浮臺錨定方式。



■ 魚塢塹堤型

既有土堤道路空間設置，設置方式與一般地面型相同。



參、躉購費率說明

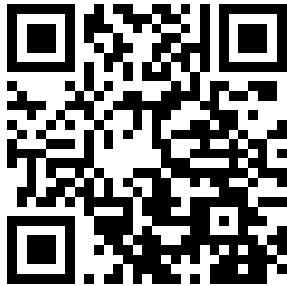
- 根據「中華民國一百一十年度再生能源電能躉購費率及其計算公式」
- 漁電共生考量環境影響及支架成本增加公積金及一地兩用費率加成

基礎項目		漁電共生必加項目			漁電共生選加項目	
樣態	第一期上限費率	漁業環境友善公積金費率	農業或漁業經營結合綠能設置費率	模組回收費	高效能模組	併聯電業特高壓供電線路費
屋頂	3.9449	0.0372	0.1862	0.0656	0.2339	0.4742
地面	3.7994				0.2234	0.4454
水面	4.1957		-		0.2472	0.4310



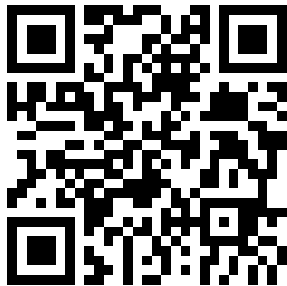
肆、結語

- 為促進能源多元化及自主供應，打造綠能低碳環境，達成**2025年**再生能源發電佔比為**20%**。
- 以「**農業為本，綠電增值**」概念推動漁電共生，確保漁業生產、保障漁民權益，並兼顧綠能發電，達我國能源轉型願景。



問題回報系統

<https://www.surveycake.com/s/rq697>



太陽光電單一服務窗口

<https://www.mrpv.org.tw/index.aspx>

專線電話：02-8772-8861 #640 陳先生
#641 劉小姐
#644 莊小姐

公版契約下載



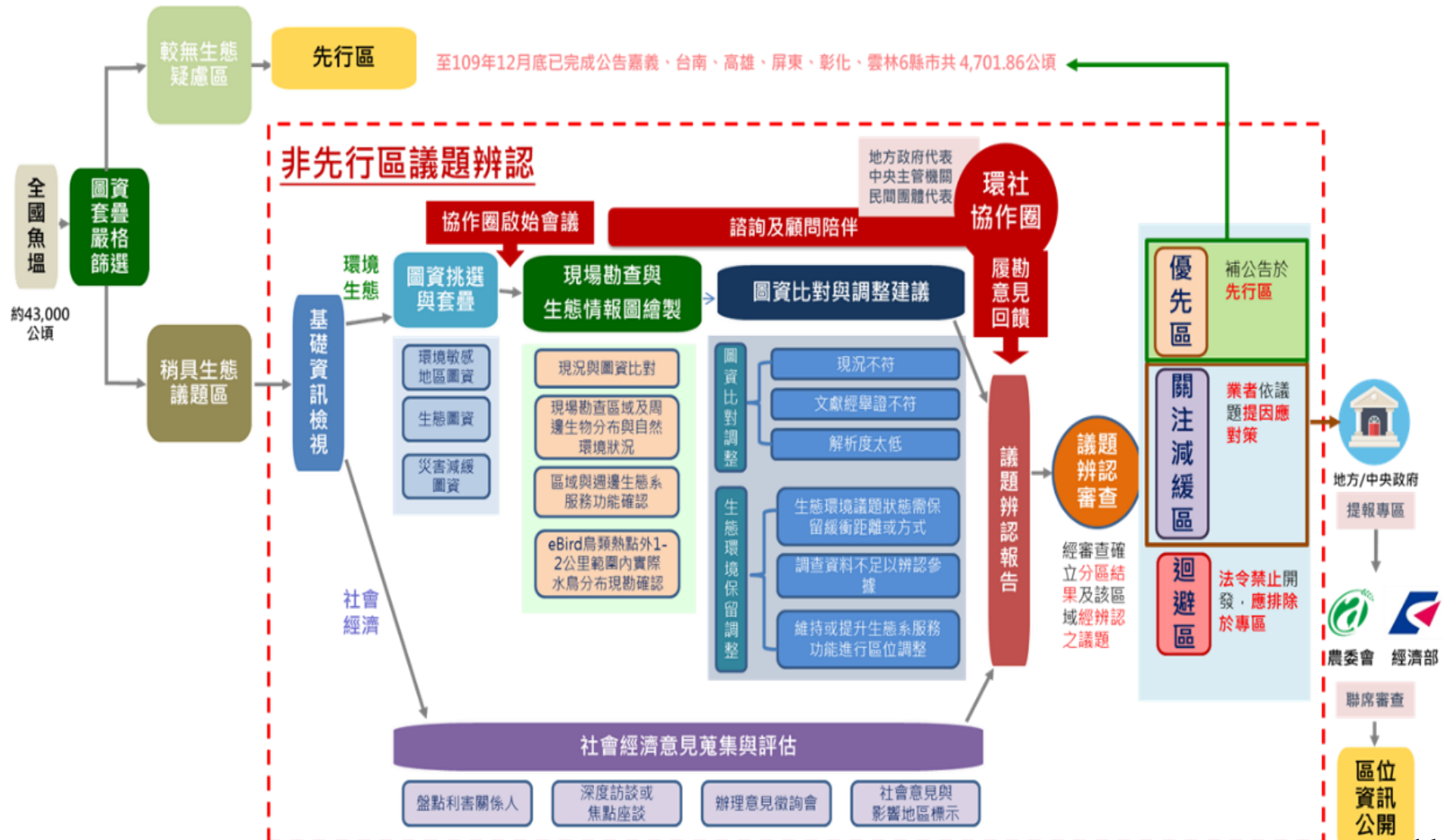
漁電共生申請
程序手冊下載





**簡報結束
敬請指導**

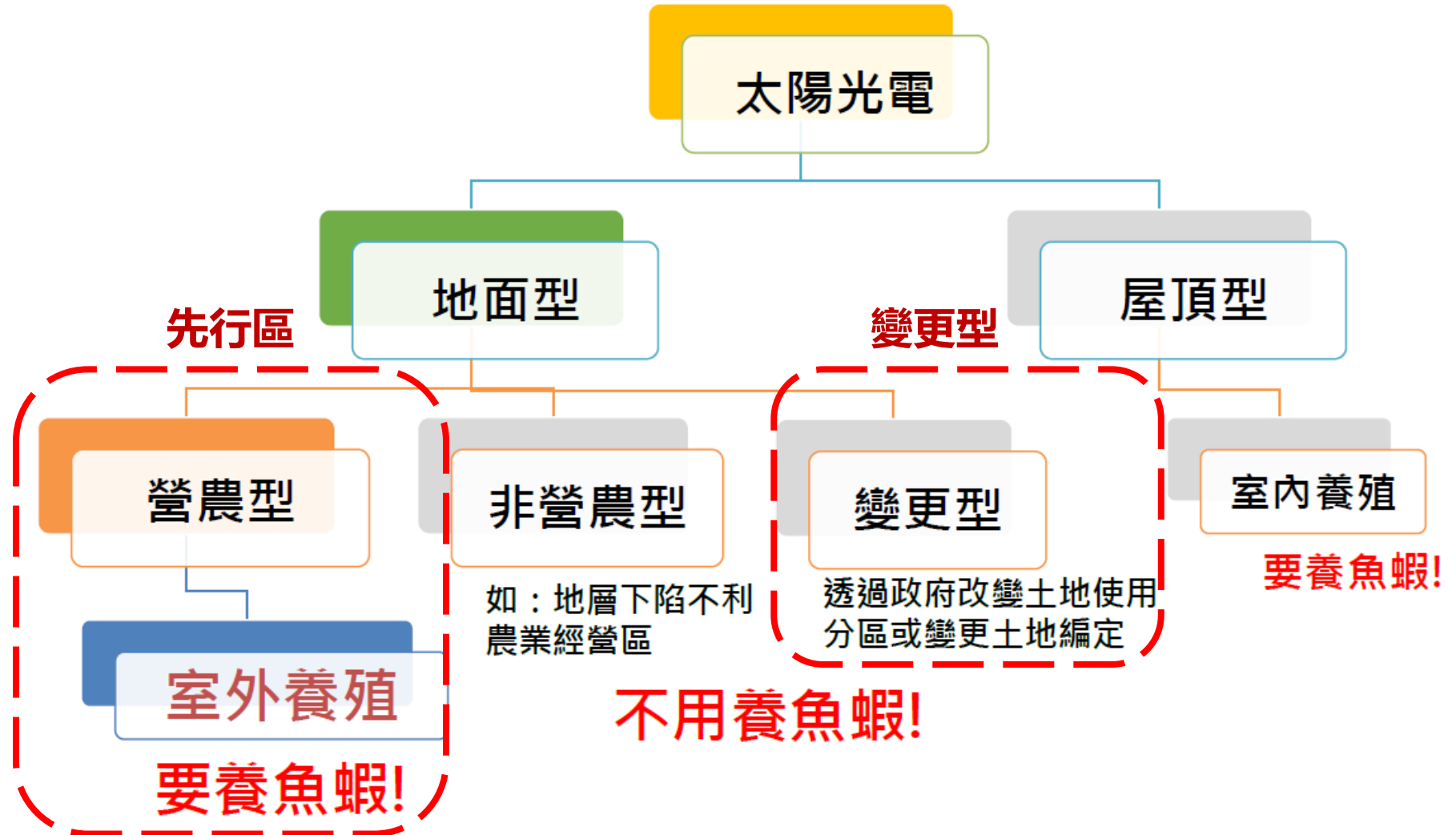
Q：先行區及非先行區是如何規劃出來的？





附件、常見疑慮說明(2/8)

Q：先行區及非先行區與一般變更編定案件的差異？



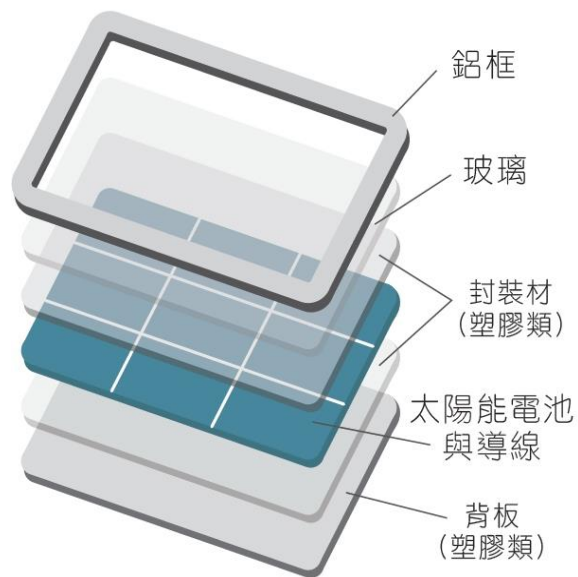
Q：太陽光電板組成是什麼？發電會有汙染嗎？

■ 太陽能板主要材料為無毒的矽：

即便放置在自然環境下受日曬雨淋，也不會溶解或滲出液體，不會造成土地或水源汙染。

■ 太陽能板直接將光能轉換為電能，無需使用燃料：

發電過程不產生任何廢氣、廢水、輻射，是對環境友善的發電方式。



Q：太陽光電板的安裝、清洗會造成水質汙染？

■ 太陽光電系統多採傾斜設計：

雨天即有清潔效果，無需使用任何化學藥劑。

■ 僅需使用清水 (高壓水柱)及長桿拖把等工具清洗：

使用清水加高壓水槍沖洗，並有排水管路，可將清洗光電板的水排出到池外水溝，平均一年清洗約2~3次，不會造成養殖魚塭的水質汙染。

■ 清水清洗等納入契約範本：

經濟部與農委會已規定清水清洗，違反可廢止同意備案或設備登記。





附件、常見疑慮說明(5/8)

Q：漁電共生後收成產值還能維持嗎？會造成魚種單一化？

■ 漁電共生模擬試驗：

水試所規佔全國總生產面積的88%以上產量前10大養殖物種進行試驗，結果均能符合40%遮蔽率下不影響漁獲量。

養殖經營事實之參據項目(根據110年3月18日行政院農委會農漁字第1101346676號函釋)

漁產物具產銷履歷
(ASC等國際相關認證)

養殖漁業保
險投保證明

購買魚苗及
飼料單據

放養量申報
及魚貨交易

■ 有無遮蔽對漁獲量無明顯差異：

魚類與蝦類的模擬養殖試驗中，有無遮蔽對漁獲量無明顯差異，文蛤養殖正研究培養當地適合藻種，期能提升文蛤成長效率。

■ 增加地租收入：

未來除漁獲外，亦可增加地租收入。同時漁電共構養殖模式可調節魚池水溫及降低強降雨，營造更穩定的養殖環境，有助養殖漁業因應氣候變遷問題。

Q：廢棄太陽能板後續處理方式及場地復原機制？

■ 已規劃太陽光電模組回收機制：

能源局已設立回收基金，每瓦新臺幣1,000元。環保署已建立回收體系，將模組回收費用，用於建立國內廢太陽能板回收清除及妥善處理。

■ 擬定回復原狀相關規定：

經濟部、農委會與公協會已進行研擬契約範本，擬定回復原狀相關規定，確保租賃期間結束後履行案場回復義務。

■ 設立專線供民眾登記專案受理：

環保署已設立專線及回收申請網站供民眾登記及協助清運，並建立專屬網站宣導回收辦法。

專線：03-582-0009

廢太陽光電板回收網站



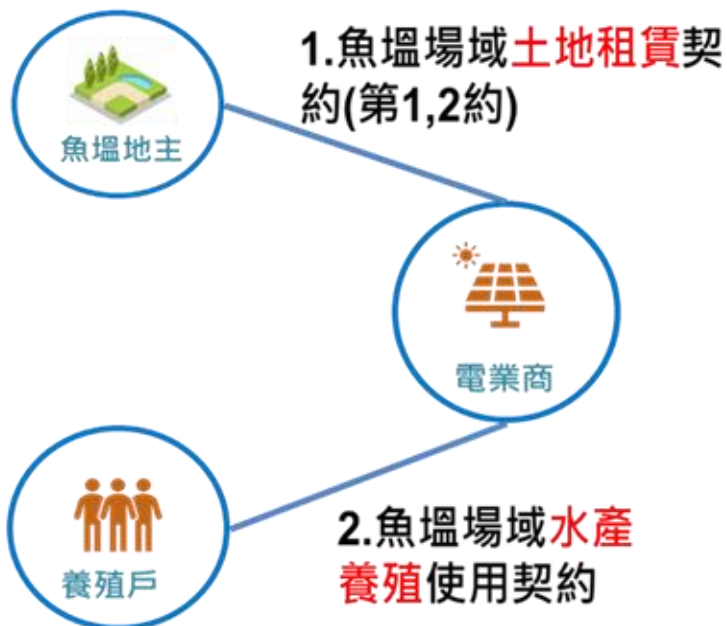


Q：如何保障地主及養殖戶權益？

- ✓ 電業登記規則已規範漁電共生電頁申請需取得地主及養殖戶同意證明文件。
- ✓ 經濟部已公告公版契約：共有2個樣態，但僅提供參考非強制使用，簽約者可依個別情形決定是否選用或修改增刪條款。

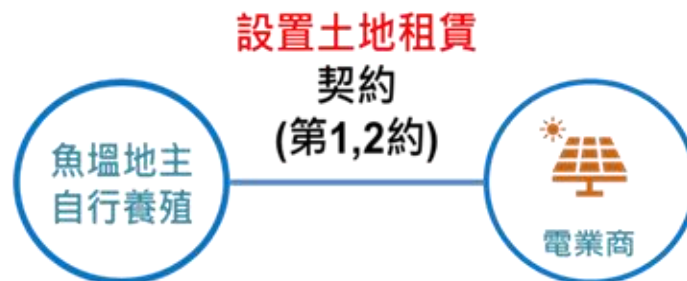
樣態一. 地主與養殖戶非同一人

地主及養殖戶分別簽約



樣態二. 地主仍保有養殖權利

地主及養殖戶同屬一人





Q：成功設置案例？

室內養殖-屋頂型光電



台南學甲

天王能源

白蝦

2.86MW

戶外養殖-地面型光電



台南將軍

真美晶能源

虱目魚、白蝦

3.3MW